



REPOBLIKAN'I MADAGASIKARA
Fitiavana - Tanindrazana - Fandrosoana



PROJET
POLES INTEGRES DE CROISSANCE
ET CORRIDORS – PIC2.2
Project N°P164536



RAPPORT D'ACTIVITES ANNEE 2022

Juillet 2023



TABLE DES MATIÈRES

AVANT-PROPOS.....	4
INTRODUCTION	5
PREMIERE PARTIE	
GÉNÉRALITÉ SUR LE PIC	7
1-1 DESCRIPTION DU PIC	8
1-2 STRUCTURE ORGANISATIONNELLE DU PIC	8
1-3 LES ZONES D'INTERVENTIONS	10
DEUXIEME PARTIE	
LE PROJET PIC 2.2.....	11
2-1 PRESENTATION GENERALE	12
2-2 LES CINQ COMPOSANTES	13
2-3 LES RESULTATS ATTENDUS DU PROJET PIC 2.2	13
2-4 COUT ET FINANCEMENT	14
TROISIEME PARTIE	
LES FAITS MARQUANTS A CHAQUE VOLET.....	15
3-1 CLIMAT DES AFFAIRES, INVESTISSEMENTS PRIVES ET ENTREPRENEURIAT	16
3-2 SECTEUR TOURISME	18
3-3 SECTEUR AGRIBUSINESS	23
3-4 INFRASTRUCTURES.....	25
3-5 GOUVERNANCE LOCALE	28
3-6 SAUVEGARDES ENVIRONNEMENTALES ET SOCIALES....	31
QUATRIEME PARTIE	
LES INDICATEURS.....	33
LES PERSPECTIVES POUR 2023.....	37
LISTE DES ACRONYMES	38

AVANT-PROPOS

C'est un grand plaisir de vous présenter ce rapport d'activité qui reflète notre engagement et nos réalisations au cours de l'année 2022. Ce rapport constitue une occasion précieuse de mettre en lumière les progrès accomplis, les défis rencontrés et les perspectives futures.

Au cœur de notre organisation, nous avons toujours accordé une importance capitale à la transparence, à la responsabilité et à la communication claire avec nos parties prenantes. Ce rapport d'activité est le fruit de notre volonté de partager avec vous notre cheminement, nos actions et nos résultats. Il vise à offrir une vision globale de notre engagement envers nos objectifs et de notre impact sur les domaines clés de notre mission.

Au cours de la période couverte par ce rapport, nous avons travaillé sans relâche pour atteindre nos objectifs stratégiques et concrétiser notre vision. Nous avons collaboré avec des partenaires et mis en œuvre des initiatives innovantes pour répondre aux défis complexes auxquels nous sommes confrontés. Tout au long de ce processus, nous avons tenu compte des besoins et des attentes de nos parties prenantes, cherchant à établir des relations solides et à renforcer notre impact positif dans notre communauté et au-delà.

Enfin, ce rapport d'activité est une invitation à la collaboration, à l'engagement et à l'action conjointe. Nous sommes convaincus que notre travail ne peut être réalisé en isolement, mais nécessite une mobilisation collective et une synergie des efforts. Nous invitons donc nos parties prenantes à se joindre à nous dans notre quête de progrès durable, en travaillant main dans la main pour construire un avenir meilleur pour tous.

Nous espérons que ce rapport d'activité vous informera, vous inspirera et vous incitera à vous engager à nos côtés pour un impact encore plus grand.

*Toute l'équipe du **Projet Pôles Intégrés de Croissance et Corridors** vous remercie infiniment.*

INTRODUCTION

Selon le contexte mondial, de nombreux pays à travers le monde sont confrontés à une série d'obstacles qui entravent leur progression vers la réalisation de leurs objectifs de développement. En 2020, l'extrême pauvreté a connu une recrudescence dans le monde pour la première fois en 20 ans. Ainsi, les ramifications de la pandémie de COVID-19 affligent encore de nombreux pays, dont beaucoup sont aux prises avec ses répercussions sanitaires, économiques et sociales.

Notamment à Madagascar, d'après les perspectives économiques les plus récentes, le progrès du pays reste entravé par un potentiel de croissance limité et une exposition répétée à des crises profondes et persistantes.

« Dans un contexte de ralentissement économique face à de nouveaux chocs, il est devenu urgent pour le gouvernement de mettre en œuvre des réformes audacieuses pour stimuler l'investissement privé et la création d'emplois, améliorer la gouvernance du secteur public et renforcer la résilience aux chocs », a déclaré **Marc Stocker, économiste principal de la Banque mondiale à Madagascar et auteur du rapport.**

En effet, le gouvernement malgache a récemment créé un nouveau cadre de développement pour les années 2020 à 2023, avec le Plan Émergence Madagascar (PEM) comme pièce fondamentale. Ce plan comporte treize engagements stratégiques et s'inscrit dans la Politique Générale de l'Etat. La stratégie nationale de développement du pays est en outre soutenue par le **Projet Pôles Intègres de Croissance et Corridors (PIC)**, qui a pour objectif de soutenir la dynamisation de zones et corridors à fort potentiel de croissance, en stimulant le secteur privé et en développant des secteurs économiques porteurs tels que l'agribusiness et le tourisme.

D'une manière générale, il s'agit d'un projet soutenu par la Banque Mondiale. Ainsi, ce dernier intervient rapidement pour aider les pays à s'adapter dans un monde en évolution tout en affrontant de multiples crises qui se chevauchent. La banque mondiale joue également un rôle important dans toutes les actions du PIC, mais aussi dans la réduction de la pauvreté à Madagascar.



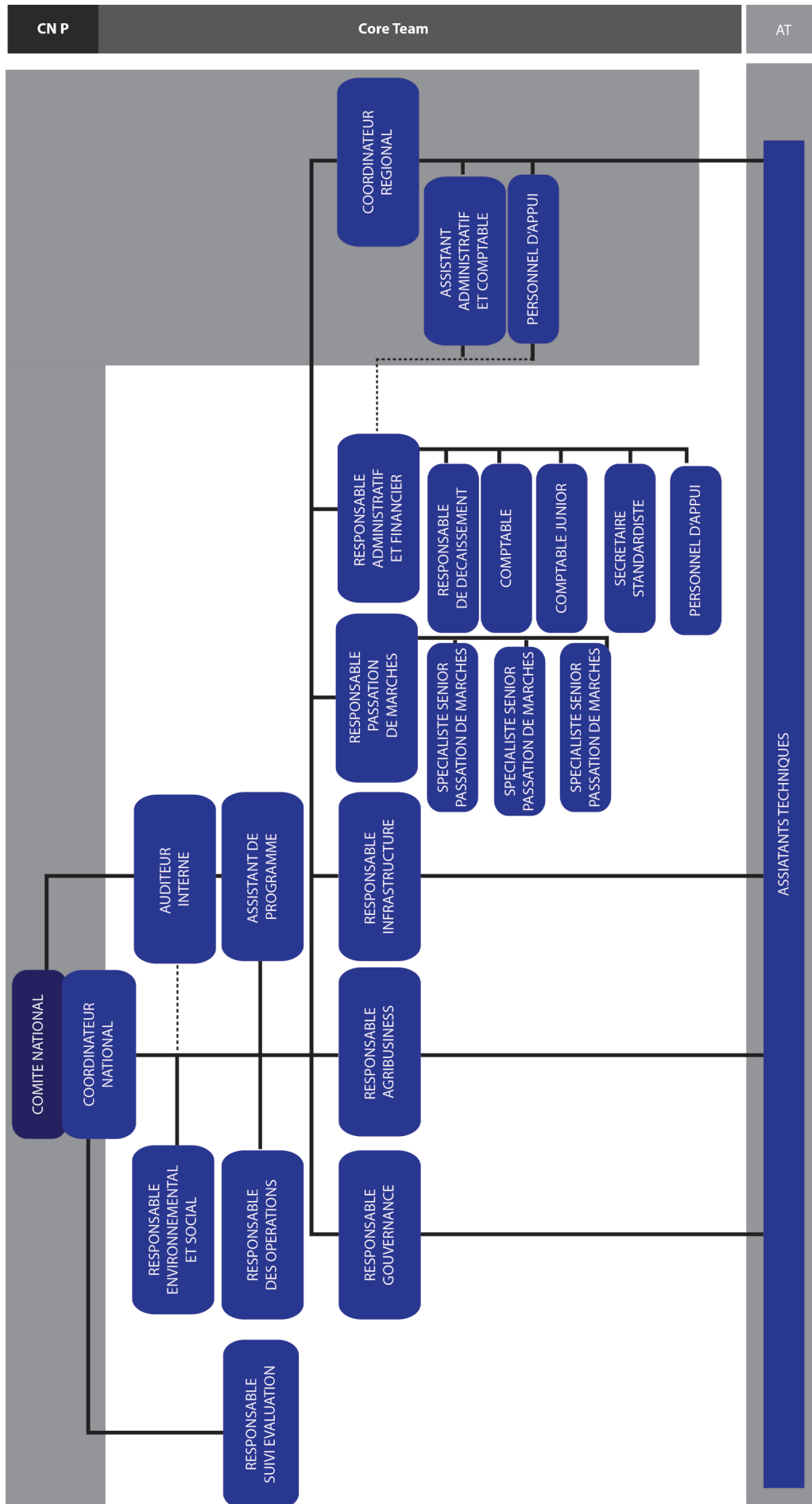
PREMIERE PARTIE
GÉNÉRALITÉ SUR LE PIC

1-1 DESCRIPTION DU PIC

En 15 ans, sa présence s'est maintenue à Madagascar, se traduisant par un crédit total de 168 millions et un taux de décaissement de 99% à l'issue du PIC1 qui s'est étalé sur la période 2005-2014. La phase initiale du PIC2 (2015-2019) consistait en un crédit de 50 millions de dollars américains. Dans la première phase du PIC2 en cours (2019-2023), un crédit de 70 millions US\$ a été accordé. Quatre centres d'intervention ont été mis en place dans la Région DIANA, la Région Atsimo Andrefana, la Région Anosy et l'île Sainte Marie. La population ciblée dépasse les 300 000 individus.

1-2 STRUCTURE ORGANISATIONNELLE DU PIC

Étant donné que le projet PIC 2.2 est une extension du PIC 2.1, le cadre organisationnel utilisé dans le cadre du nouveau projet s'établira sur la base de celui du PIC 2.1.



1-3 LES ZONES D'INTERVENTIONS

Le projet PIC2 intervient dans les trois régions suivantes : Diana, Atsimo Adrefana et Anosy.

Les zones corridors



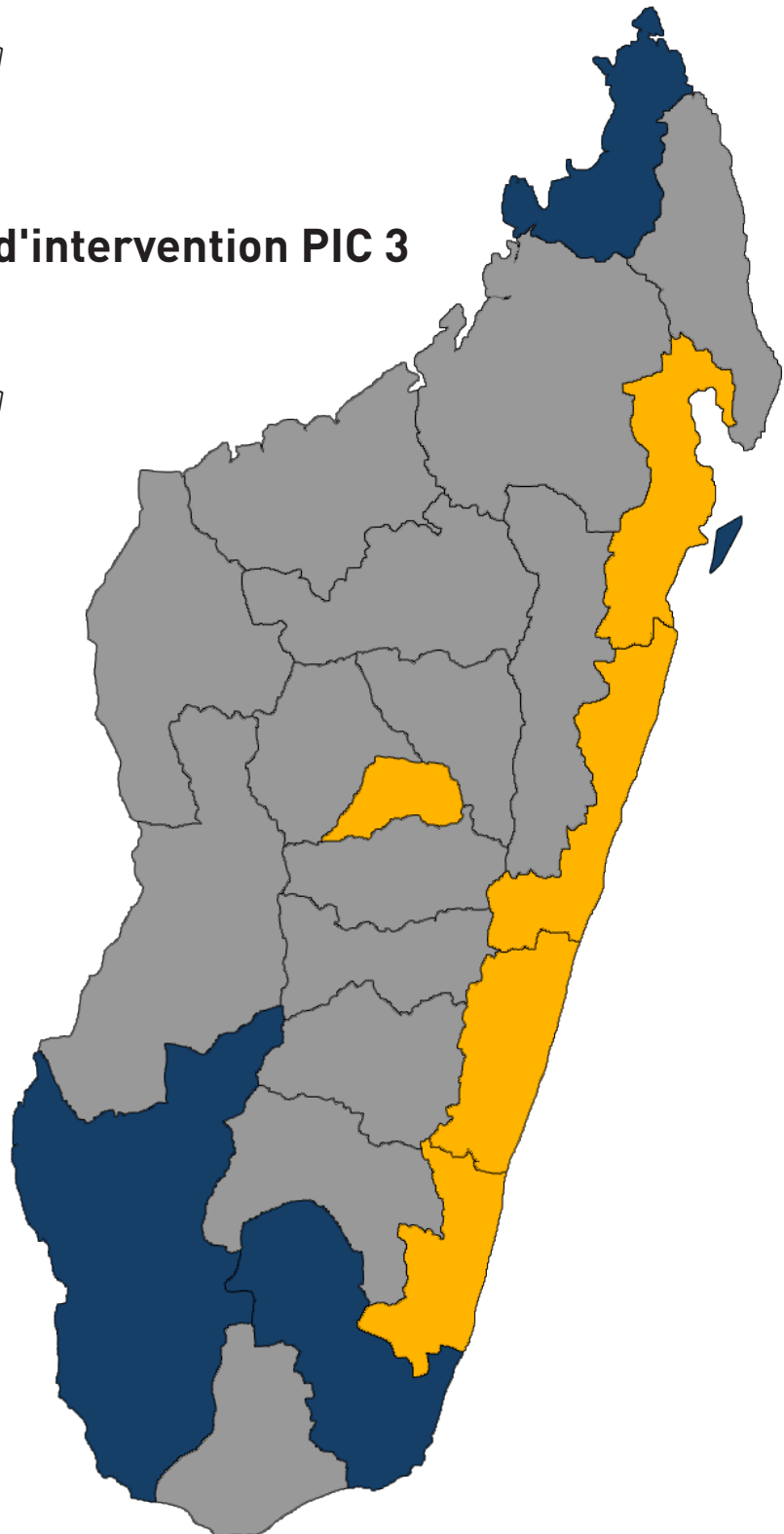
Zone d'intervention PIC 2

Anosy
Atsimo Andrefana
Diana
Île Sainte Marie



Nouvelle zones d'intervention PIC 3

Analanjirofo
Analamanga
Atsimo Atsininana
Atsinanana
Fitovavy
Vatovavy





DEUXIEME PARTIE
LE PROJET PIC 2.2

2-1 PRESENTATION GENERALE

Pour cette année 2022 en particulier, 2022 est une année de réalisation.

Le Président de la République a souligné que malgré les épreuves que le pays a traversé notamment la pandémie de la COVID-19, l'impératif pour cette nouvelle année 2022 est d'amorcer la vitesse de croisière dans la réalisation des grands chantiers pour le développement.

Message du Président de la République



Comme indiqué précédemment, le Projet Pôles de Croissance Intégrés (PIC) ciblera les régions à fort potentiel de croissance, notamment les domaines clés suivants : La région d'ATSIMO ANDREFANA. La région connue sous le nom d'ANOSY. La région de DIANA. À la demande de ceux qui reconnaissent son potentiel touristique croissant, et dans des circonstances exceptionnelles, Le Ministère du Tourisme sera soutenu par le Projet dans l'élaboration d'un Schéma Directeur du Tourisme. Dans la région, Sainte-Marie a réalisé de petits projets de génie civil. Chaque Pôle a déjà établi des antennes régionales du Projet au niveau local. La structure du corridor de croissance dépend de la taille des activités qu'il est prévu d'exécuter. L'objectif principal des activités du projet sera invariablement centré sur les principales activités. Les six principaux domaines d'intérêt sont le tourisme, l'agribusiness, l'environnement des affaires, la gouvernance locale, les infrastructures et les sauvegardes environnementales et sociales.

2-2 LES CINQ COMPOSANTES

Pour rappel, le projet PIC 2.2 contribue à la croissance durable des secteurs du tourisme et de l'agribusiness en améliorant l'accès aux infrastructures et services favorables au niveau des Régions Cibles. Le projet a ainsi pour objectifs de créer des emplois, accroître les investissements privés et générer des impacts sur les populations.

Le projet comprend cinq composantes :

- Mobiliser des investissements privés dans les secteurs du tourisme et de l'agrobusiness
- Lever les contraintes clés dans le tourisme
- Lever les contraintes clés dans l'agrobusiness
- Coordination du projet, suivie évaluation, mesures de sauvegarde environnementale et sociale, audits
- Mécanisme de Réponse Immédiate

2-3 LES RESULTATS ATTENDUS DU PROJET PIC 2.2

Avec l'appui du projet PIC 2.2 à la croissance des secteurs du tourisme et de l'agri-business, le pays, ainsi que les régions directement impactées, bénéficieront d'importants avantages socio-économiques et environnementaux. Comme nous l'avons dit à maintes reprises, les trois régions en question possèdent un grand potentiel pour l'industrie touristique. Ce potentiel est le plus évident sous la forme du tourisme balnéaire et de l'écotourisme, car les régions possèdent de superbes plages et des régions protégées qui abritent des espèces de flore et de faune uniques et diversifiées. Ces opportunités pour le tourisme sont actuellement inexploitées, mais avec un développement plus efficace et efficient, elles pourraient devenir des contributeurs majeurs à l'industrie. Le projet PIC2.2 a le potentiel d'avoir un impact substantiel à cet égard.

2-3-1 Sur le plan socio-économique

L'initiative PIC 2.2 devrait apporter des améliorations significatives au niveau socio-économique. Son premier volet portera sur l'amélioration des conditions de vie de la population locale par la mise en œuvre de diverses mesures, notamment la promotion du développement des entreprises et l'aide aux entrepreneurs locaux pour développer leurs marchés. De plus, le secteur agroalimentaire sera stimulé par les activités du projet. Grâce aux investissements privés, le commerce et ses effets ultérieurs apporteront des améliorations considérables à la stabilité financière et aux revenus des agriculteurs. En outre, les effets d'entraînement contribueront à accroître la résilience des agriculteurs.

2-3-2 Sur le plan environnemental

La mise en œuvre du projet PIC 2.2 devrait avoir un impact positif sur l'environnement. Plus précisément, il doit contribuer à la sauvegarde des habitats naturels dans les 03 zones d'interventions du projet. De plus, l'accent mis par le projet sur la promotion du tourisme dans ces zones peut motiver la population locale à accorder la priorité à la préservation de ces écosystèmes. Après tout, ces habitats servent de fondement au capital naturel ou à l'attraction touristique que le projet cherche à cultiver.

2-4 COUT ET FINANCEMENT

L'Association Internationale de Développement a octroyé un Crédit de financement N°6315-MG pour la deuxième phase du Projet PIC2. Une phase préparatoire N°V2080 a été initiée en Juillet 2018. Un premier décaissement de USD 500,000 a été reçu au niveau de la Banque Centrale en Novembre 2018 et transféré au niveau de la banque primaire en Décembre 2018.

Le Crédit IDA N°6315-MG a été signé le 24 Octobre 2018 et mis en vigueur le 8 Mai 2019. Le montant du Crédit est d'USD 70.000.000.

Le Projet a bénéficié un financement additionnel IDA N°6817-MG qui a été signé le 18 Décembre 2020 et mise en vigueur le 13 Août 2021 pour un montant de USD 33 000 000.

Etant donné que l'allocation sur la catégorie 3 – Grants OCAI du crédit initial étaient épuisée, le Projet était contraint de constituer un dépôt initial de USD 500 000 sur le fond additionnel qui a été viré à la Banque Centrale le 16 Novembre 2021 et le 13/12/2021 pour un montant respectif de USD 96 528,84 et de USD 403 471,16.



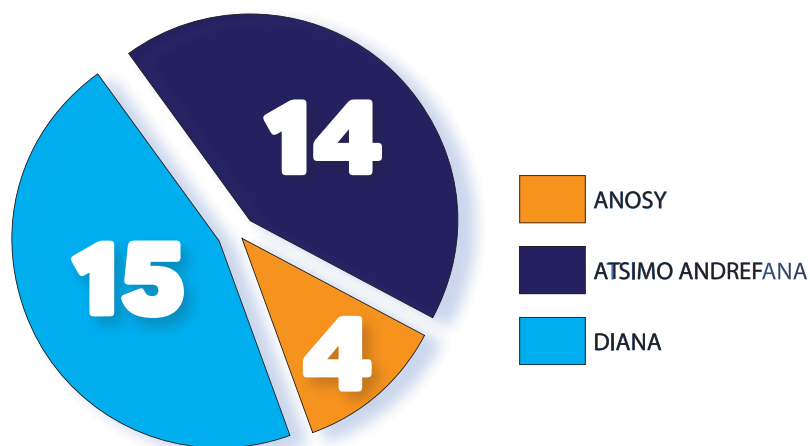
TROISIEME PARTIE

LES FAITS MARQUANTS A CHAQUE VOLET

3-1 CLIMAT DES AFFAIRES, INVESTISSEMENTS PRIVES ET ENTREPRENEURIAT

«FIERMADA 23ème édition : Une vitrine de l’entrepreneuriat rural dans les régions de DIANA, Anosy et Atsimo Andrefana»

Promoteurs dans les région



FIERMADA (Foire, Expositions, Rencontres Malagasy pour le Développement de l’Agriculture) est un événement annuel majeur qui vise à promouvoir l’entrepreneuriat rural et l’agriculture à Madagascar. Lors de sa 23ème édition, qui s’est déroulée récemment, elle a accueilli la participation de 35 promoteurs, issus de différentes cohortes, provenant des régions de DIANA, Anosy et Atsimo Andrefana.

«Formation de pointe : Des coachs-formateurs des CAR se perfectionnent en culture entrepreneuriale»

Une table ronde a été organisée en présence des coachs-formateurs des CAR. Cette rencontre avait pour objectif de discuter du métier de formateur et d’accompagnateur d’entrepreneur. Les participants ont pu échanger sur les bonnes pratiques, les défis rencontrés et les compétences nécessaires pour assurer efficacement ces fonctions. Cette table ronde a permis de partager des connaissances et d’harmoniser les approches en matière de formation et d’accompagnement entrepreneurial.

«Impacts significatifs : Plus de 500 emplois créés par les promoteurs Miary suite à une formation solide et à un suivi attentif»



Le suivi et le déploiement de la formation en développement personnel et en culture entrepreneuriale ont donné des résultats significatifs. Dans la vague 1, un total de 64 entrepreneurs ont été testés et formés, tandis que dans la vague 2, 147 entrepreneurs ont bénéficié de la formation.

«SAFE - 2ème Édition : Le Projet PIC Propulse les Femmes Entrepreneures avec le Programme Miary»

Une participation notable a été enregistrée lors du Salon des Femmes Entrepreneures (SAFE) - 2ème édition. Lors de cet événement, le Programme Miary, qui est le programme entrepreneurial du Projet PIC (Projet pôles intégrés de croissance), a été présenté. Cela a permis de mettre en avant les initiatives entrepreneuriales soutenues par le projet et de promouvoir le développement économique local.

ACTIVITE	NOMBRE D'EMPLOIS CREES
MIARY VAGUE 1	262
MIARY VAGUE 2	278
TOTAL	540

Les bénéficiaires du programme MIARY : une augmentation de chiffres d'affaires de 3 646 815 734 dollars.

En ce qui concerne les chiffres d'affaires, les bénéficiaires du programme MIARY ont connu une augmentation significative de leurs revenus. En 2021, le chiffre d'affaires cumulé s'élevait à 1 063 000 000 de dollars, mais à la fin de décembre 2022, il avait atteint 4 709 815 734 dollars, soit une augmentation de 3 646 815 734 dollars. Cette croissance témoigne de l'impact positif des conventions et des investissements sur les activités économiques.



Ces résultats témoignent des efforts déployés pour former et accompagner les entrepreneurs, ainsi que pour suivre leurs progrès et leur impact sur l'emploi. Ils démontrent également la volonté de mise à jour régulière des données, permettant ainsi une gestion efficace des informations relatives aux promoteurs Miary. Ces actions contribuent à renforcer le développement entrepreneurial et à favoriser la croissance économique dans les régions concernées.

☞ Travaux sur la loi des investissements avec Raphaël JAKOBA

Les travaux sur la loi des investissements à Madagascar avec Raphaël Jakoba ont permis d'améliorer le climat des affaires dans le pays et d'attirer des investissements nationaux et étrangers. Grâce à ses efforts pour réviser et promouvoir cette loi, Madagascar a renforcé sa position économique sur la scène internationale et créé de nouvelles opportunités pour la croissance et le développement.



3-2 SECTEUR TOURISME

📌 DIVERSIFICATION D'OFFRE ET AMELIORATIONS DE LA QUALITE DE SERVICE TOURISTIQUES

☞ «Expérience touristique exceptionnelle : Madagascar investit dans la diversification et la qualité de ses offres»

Le secteur touristique met en place diverses initiatives pour diversifier son offre et améliorer la qualité des services offerts aux visiteurs.

☞ «Le Circuit des Forbans à Sainte Marie : Une Gemme Touristique Rénovée»

Dans le cadre du programme de valorisation des sites touristiques à fort potentiel, le circuit des forbans à Sainte Marie a été au cœur des travaux. Le bureau de l'Office du Tourisme de Sainte Marie et la Place Barachois ont été réhabilités avec succès, et les travaux de réhabilitation de l'Église catholique ont également été terminés. De plus, les sites touristiques ont été aménagés pour offrir une meilleure expérience aux visiteurs.

☞ «Émergence Touristique : Diana et Anosy au Cœur de l'Action»

- Dans la région d'Anosy, des missions d'étude et de contrôle des travaux ont été réalisées en collaboration avec le cabinet GERCO pour le projet du Pic Saint Louis.
- Pour la Corniche à Diégo, un concours d'architecture a été lancé dans le but de valoriser cette destination touristique.
- Concernant Nosy Be, des projets préliminaires d'études d'aménagement du site de Nosy Fanihy ont été élaborés.

🗨 Gestion et Entretien des Sites Touristiques

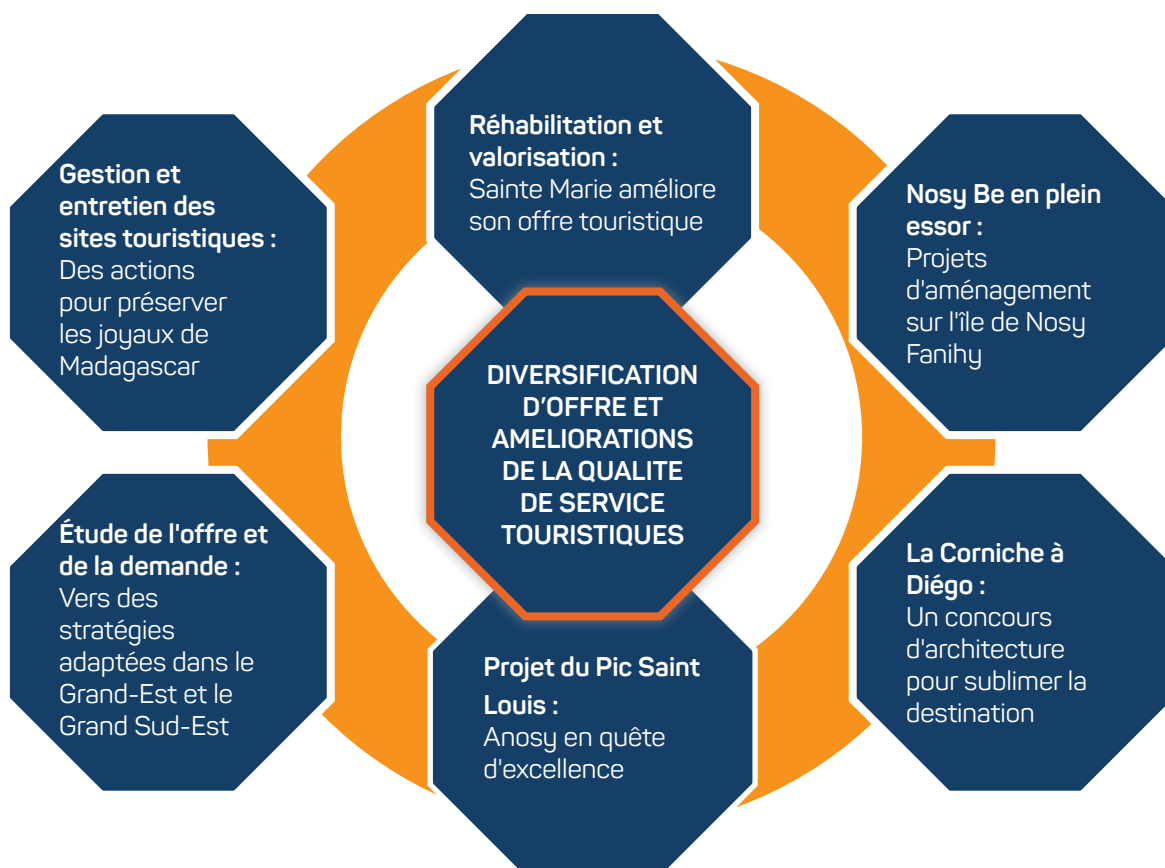
Dans le cadre de l'appui à la gestion et à l'entretien des sites bénéficiaires du Projet PIC, cinq demandes de propositions techniques et financières ont été lancées auprès des sites suivants : Mont Passot, Montagne des Français, Tsingy Rouge, Jardin de la mer et Nosy Ve. Ces initiatives visent à améliorer la gestion et l'entretien de ces sites touristiques.

🗨 «Vers un Tourisme Plus Ciblé : Étude des Besoins dans le Sud-Est de Madagascar»

Une étude de l'offre et de la demande touristique a été entreprise pour les destinations du Grand-Est et du Grand Sud-Est de Madagascar. Les termes de référence ont été élaborés afin de mieux comprendre les attentes des visiteurs et de développer des stratégies adaptées pour ces régions.

🗨 «Soutien au secteur du tourisme face à la crise du COVID-19

En réponse à la pandémie de COVID-19, des programmes de renforcement des capacités des opérateurs touristiques et de mise aux normes des établissements ont été développés. Un manuel de procédures techniques, administratives et financières a été rédigé pour le renforcement des compétences des travailleurs du secteur touristique. De plus, un forum national des guides touristiques a été organisé pour identifier et prioriser les besoins en matière de formation.



Ces actions démontrent l'engagement du secteur touristique de Madagascar à améliorer l'expérience des voyageurs et à promouvoir des destinations attrayantes et bien gérées. Les efforts déployés pour diversifier l'offre touristique, améliorer la qualité des services et s'adapter aux exigences sanitaires témoignent d'une volonté de développer durablement le tourisme dans le pays.

📌 PROMOTION DE LA DESTINATION MADAGASCAR ET DES RÉGIONS

🗨 «Plan marketing ambitieux : Madagascar se positionne sur la scène internationale du tourisme»

Dans le cadre de l'appui à la promotion de la destination Madagascar, l'Office National du Tourisme de Madagascar (ONTM) a réalisé plusieurs actions pour renforcer la visibilité du pays en tant que destination touristique attrayante.

🗨 «TBF : Mettre en Lumière les Atouts Touristiques de Madagascar»

La 5ème et 6ème édition du TBF (Tsenaben'ny fizahantany), un événement majeur de promotion touristique, a été organisées avec succès grâce à l'appui de l'ONTM. Cela a permis de mettre en avant les atouts de Madagascar auprès des professionnels du tourisme et des voyageurs potentiels.

🗨 «Vers l'Excellence Touristique : Les Trois TDR de l'ONTM»

Trois termes de référence (TDR) ont été élaborés pour la mise en œuvre du plan de développement de l'ONTM. Ces TDR ont permis de définir un plan de renforcement des capacités, un plan stratégique pluriannuel et un plan marketing visant à promouvoir de manière efficace la destination Madagascar.

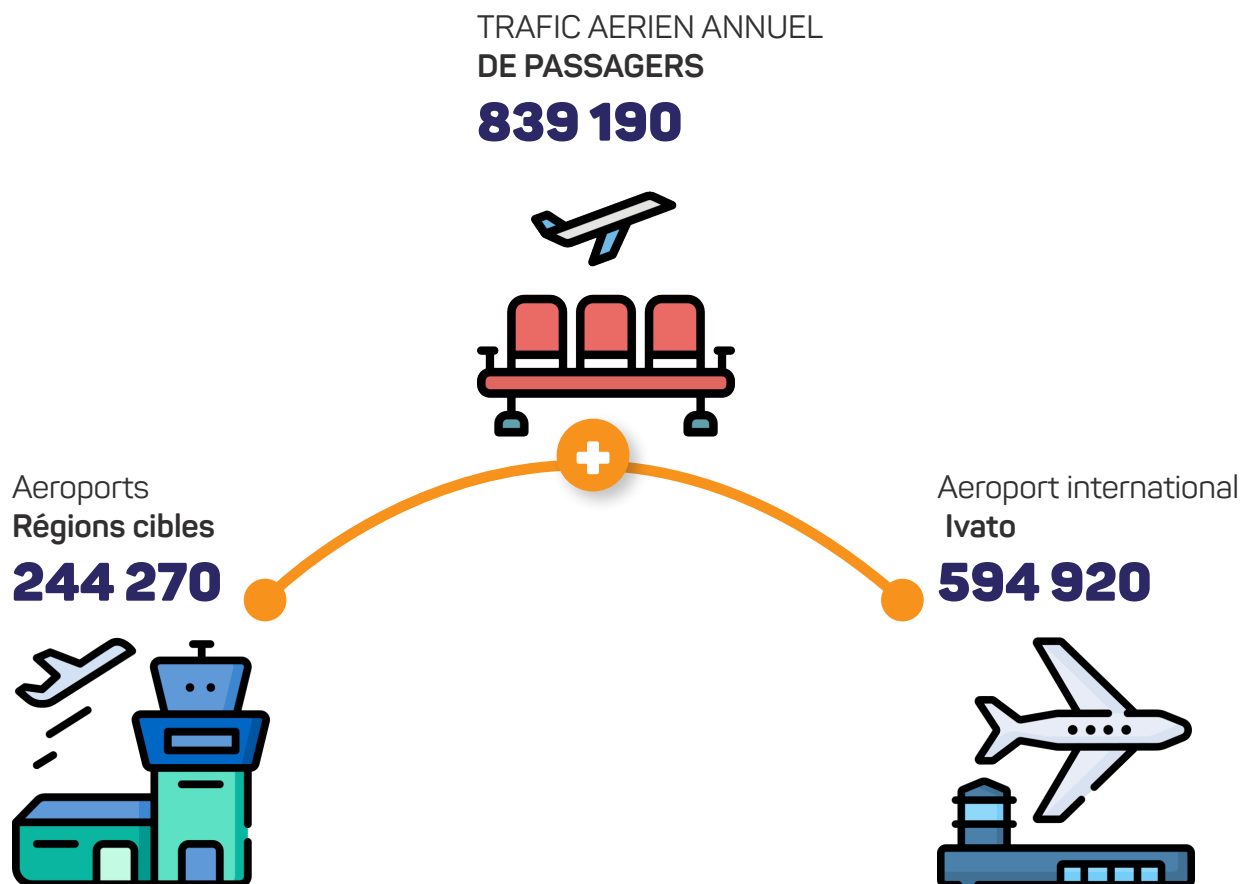
🗨 WTM à Londres et Salon de Colmar : Présence de Madagascar aux Salons Touristiques Mondiaux.

Un programme d'appui aux salons internationaux du tourisme a également été initié, permettant la participation de Madagascar à des événements clés du secteur touristique. Parmi ces salons, on peut citer le WTM à Londres et le salon de Colmar, où le ministère du Tourisme, l'ONTM, le projet PIC et dix tour-opérateurs et agences de voyage ont représenté Madagascar.

🗨 «Promotion des Destinations Régionales : Un Partenariat Fructueux avec les ORT»

Dans le but de promouvoir les destinations régionales spécifiques de Madagascar, des appuis ont été réalisés en collaboration avec les Offices Régionaux du Tourisme (ORT) de Nosy Be, Anosy et Tuléar. Des veilles informationnelles mensuelles ont été publiées pour ces régions, et un suivi a été effectué pour la mise en œuvre du programme Mandrisika, qui vise à développer le tourisme local. De plus, un suivi a été assuré pour la conformité des établissements touristiques aux normes sanitaires liées à la COVID-19, et des assemblées générales ont été réalisées pour renforcer la coordination et l'échange d'informations entre les parties prenantes.

✦ Trafic aérien annuel de passagers en 2022 : un écart de 600 000 passagers par rapport à l'année dernière



Ce résultat montre un trafic aérien annuel de passagers de 839 190, avec une part importante attribuée à l'aéroport international d'Ivato (594 920 passagers) et une part plus petite attribuée aux autres aéroports dans les régions cibles (244 270 passagers). Ces chiffres peuvent être utiles pour évaluer l'activité du transport aérien dans la région et pour prendre des décisions stratégiques liées aux infrastructures aéroportuaires et aux services de voyage.

Trafic aérien annuel de passager au cours de ces quatre dernières années

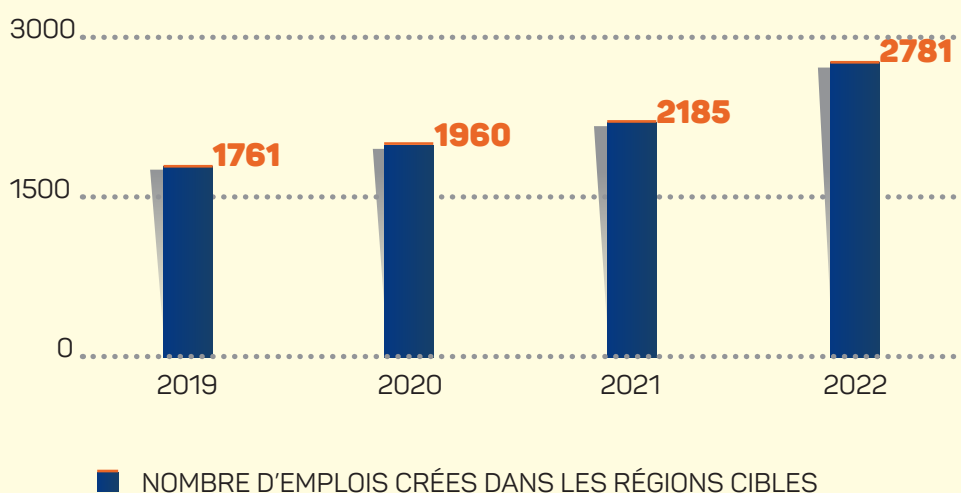
Année	2019	2020	2021	2022
Trafic annuel	150 200	33 311	242 973	839 190

« L'industrie du tourisme à Madagascar se relève : une augmentation des opportunités d'emplois en 2022. »

En 2022, le nombre d'emplois créés a augmenté pour atteindre 2781. Cette augmentation peut indiquer une reprise plus solide du secteur touristique dans les régions cibles à Madagascar, avec une augmentation de l'activité et des opportunités d'emploi.

Ces données montrent une variation du nombre d'emplois créés dans le secteur touristique des régions cibles à Madagascar au cours des années 2019 à 2022. Bien que 2020 ait été une année difficile en raison de la pandémie, il semble y avoir une reprise progressive en 2021 et une croissance notable en 2022. Ces chiffres peuvent être encourageants pour le développement économique et la création d'emplois dans l'industrie du tourisme dans les régions cibles à Madagascar.

NOMBRE D'EMPLOIS CRÉÉS DANS LES RÉGIONS CIBLES



3-3 SECTEUR AGRIBUSINESS

▮ FILIERE CACAO, VANILLE ET HUILES ESSENTIELLES, DANS LA DIANA

«Vers de nouveaux sommets : Les succès des filières du cacao, de la vanille et des huiles essentielles dans la région de Diana, en 2022»

VALEUR D'EXPORTATION ANNUELLE DANS LA REGION DIANA

Spéculation	Volume (kg)	Valeur en (Ar)	Nombre de producteurs
CACAO	11 357 726	73 957 252 395	3 021
HE YLANG	12879	3 149 063 080	x
Vanille	x	16 522	6 195

En 2022, la région de Diana a entrepris une série d'actions pour stimuler les filières du cacao, de la vanille et des huiles essentielles. Ces mesures ont englobé la quête de labels et de certifications appropriés, la recherche d'opportunités au sein de la ZLECAF, l'établissement de partenariats avec le secteur privé, le soutien aux producteurs via des campagnes et la sécurisation des marchés. De plus, une initiative de digitalisation des cartes des planteurs de vanille a été entreprise, accompagnée d'une évaluation de la filière

des grains secs et de formations pour les producteurs de cacao. La région a également apporté son soutien à la Plateforme des Huiles Essentielles de Nosy Be tout en améliorant sa stratégie d'exportation pour les huiles essentielles d'ylang-ylang. Ces efforts ont renforcé les filières locales et encouragé le développement économique, tout en promouvant la qualité des produits sur les marchés nationaux et internationaux.

📌 FILIERE BAIE ROSE ET DIVERSIFICATION DANS L'ANOSY

🗨 «De la diversité à la prospérité : Les initiatives clés pour soutenir la filière baie rose et diversifier l'agriculture dans la Région Anosy»

VALEUR D'EXPORTATION ANNUELLE DANS LA REGION ANOSY

Spéculation	Valeur en (Ar)	Nombre de producteurs
Baie de rose	2 milliards	3 222
Vanille	1 764 millions	3 556
Apiculture	392 millions	155

Au cours de l'année, diverses initiatives ont été mises en place pour soutenir la filière baie rose et promouvoir la diversification agricole dans la région de l'Anosy. Les activités menées trimestre par trimestre ont inclus le soutien et l'encadrement des producteurs, la plantation et l'entretien de la vanille, ainsi que la commercialisation de la vanille et de la baie rose. Des ateliers, des réunions de travail et des conventions de financement ont également été organisés pour renforcer les

partenariats avec les opérateurs privés. Des résultats positifs ont été enregistrés, avec une augmentation de la production de miel et de vanille, ainsi que des revenus générés pour les producteurs. Ces actions témoignent des efforts déployés pour développer la filière baie rose et diversifier l'agriculture dans la région de l'Anosy, contribuant ainsi à l'amélioration économique et aux revenus des agriculteurs.

📌 FILIÈRES DANS L'ATSIMO ANDREFANA :

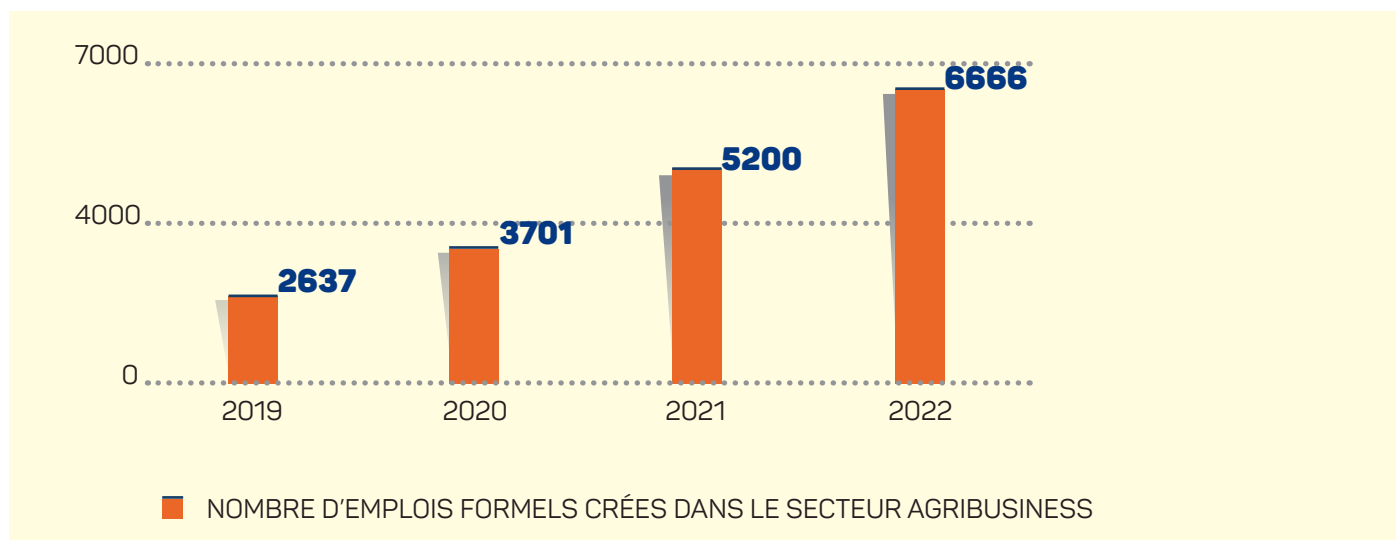
🗨 «Élevage aquatique prospère : Les étapes clés pour développer les filières dans la Région Atsimo Andrefana»

Dans l'Atsimo Andrefana, des mesures ont été prises pour dynamiser les filières aquacoles, notamment en harmonisant les actions avec la SNDAM, en fournissant un soutien technique et stratégique aux acteurs locaux, et en mettant l'accent sur l'algoculture et l'holothuriculture. Les règlements ont été révisés avec l'aide de la DRPEB, en particulier pour les activités villageoises d'algoculture et d'holothuriculture. Ces actions se sont poursuivies au quatrième trimestre, avec un soutien au projet de culture et de transformation de Moringa et des interventions pour la filière des grains secs. L'objectif est de stimuler le développement des filières aquacoles dans la région tout en respectant les réglementations et en favorisant la collaboration entre les acteurs locaux.

«Perspectives positives pour le secteur agribusiness : 6 666 emplois formels créés en 2022»

L'année 2022 en particulier, le nombre d'emplois formels créés a continué à augmenter, atteignant jusqu'à 6 666. Cette augmentation soutenue peut indiquer une croissance continue du secteur agribusiness, avec une demande accrue de main-d'œuvre et de compétences spécialisées.

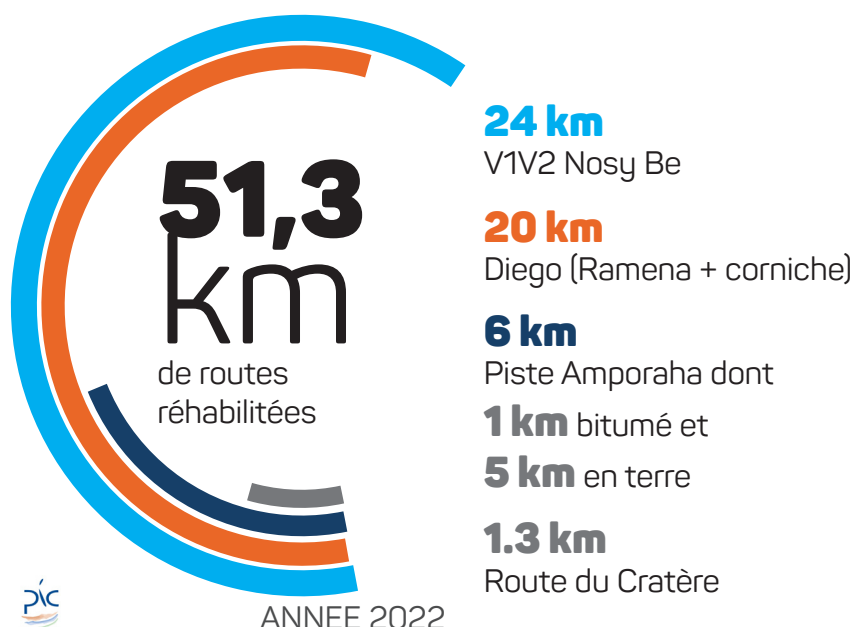
NOMBRE D'EMPLOIS FORMELS CRÉÉS DANS LE SECTEUR AGRIBUSINESS



Ces données montrent une tendance positive en ce qui concerne la création d'emplois formels dans le secteur agribusiness au cours des années 2019 à 2022. Les chiffres en constante augmentation indiquent que ce secteur joue un rôle crucial dans la génération d'emplois formels dans l'économie. Cela peut être attribué à divers facteurs tels que l'expansion des activités agricoles, les investissements et les politiques de développement axées sur le secteur agribusiness.

3-4 INFRASTRUCTURES

«Routes revitalisées : le moteur du développement régional et urbain»



La rénovation des infrastructures routières est un aspect essentiel du développement des régions et des villes. Ces dernières années, des projets de rénovation ont été entrepris dans plusieurs endroits, dont certains sont très importants pour la mobilité et le développement économique.

📄 **Projet de Rénovation Routière : Amélioration de la Liaison Diego-Ramena**

L'un de ces projets de rénovation concerne une section de 20 km reliant Diego à Ramena, en passant par la corniche. Cette route est d'une importance capitale car elle relie deux zones clés et offre une voie essentielle pour le transport des marchandises et des personnes. La rénovation de cette route permettra d'améliorer la fluidité du trafic et de réduire les temps de trajet, contribuant ainsi à stimuler l'économie locale.

📄 **La Route Cruciale V1V2 en Rénovation**

Un autre projet de rénovation concerne une distance de 24 km sur la route V1V2 à Nosy Be. Cette route est également cruciale car elle relie différents quartiers et facilite le déplacement des habitants et des visiteurs de l'île. La rénovation de cette route vise à améliorer la sécurité routière, à réparer les dommages causés par les intempéries et à moderniser l'infrastructure existante pour répondre aux normes actuelles.



Inauguration de la route v1-v2 reliant fascene à Madiro, et la route du cratère à Dar-Es-Salam, Nosy be, Diégo le 04 novembre 2022



🗨 Amélioration de l'Accès au Cratère : Accès Facilité à un Site Touristique Majeur

En outre, un tronçon de 1,3 km sur la route du Cratère bénéficiera également de travaux de rénovation. Cette route est importante car elle permet d'accéder à un site touristique majeur, offrant une vue panoramique sur un cratère spectaculaire. La rénovation de cette route permettra aux visiteurs d'accéder facilement à cette attraction et contribuera à développer l'industrie touristique locale.

🗨 Piste d'Amporaha : Projet de Rénovation pour Dynamiser la Connectivité

Enfin, il convient de mentionner la piste d'Amporaha, qui est une voie de 6 km. Sur cette distance, 1 km a déjà été bitumé, mais les 5 km restants sont actuellement en terre. La rénovation de cette piste est nécessaire pour améliorer la connectivité entre les zones rurales et les centres urbains, faciliter le transport des produits agricoles et stimuler le développement économique local.

🗨 «Vers un avenir prometteur : Les rénovations d'infrastructures soutiennent la croissance économique à Madagascar»

Dans le cadre du développement des infrastructures liées au tourisme, plusieurs projets ont été entrepris pour améliorer les services et les connexions dans différentes régions de Madagascar.

🗨 Mise aux Normes de l'Aéroport de Ste Marie

L'aéroport de Ste Marie a fait l'objet d'une mise aux normes afin de répondre aux normes de sécurité et de qualité requises pour accueillir les voyageurs. Cette initiative vise à améliorer l'expérience des touristes et à favoriser le développement du tourisme dans la région.

🗨 Réhabilitation des Embarcadères à Saint Augustin et Soalary

Pour améliorer la connectivité entre Saint Augustin et Soalary, les embarcadères de ces deux localités ont été réhabilités. Ces travaux permettent de garantir des conditions d'embarquement et de débarquement sécurisées et confortables pour les voyageurs qui souhaitent traverser cette région.

🗨 Travaux de rénovation des routes urbaines à Ambanja.

Le suivi des travaux de réhabilitation de la voirie urbaine à Ambanja est en cours. Ces efforts visent à améliorer les infrastructures de transport dans cette ville, facilitant ainsi la circulation des touristes et le développement des activités économiques locales.

🗨 Piste Sambirano : Connectivité Touristique Améliorée

La réhabilitation de la piste Sambirano est également en cours. Ces travaux permettront d'améliorer les conditions de déplacement dans cette région, favorisant ainsi l'accessibilité aux sites touristiques et contribuant au développement du tourisme dans la zone.

Ces projets d'infrastructure témoignent de l'engagement du gouvernement malgache à améliorer les infrastructures liées au tourisme, favorisant ainsi le développement du secteur et offrant une meilleure expérience aux visiteurs. Ces initiatives contribuent à renforcer l'attractivité des destinations touristiques malgaches et à stimuler la croissance économique dans ces régions.

3-5 GOUVERNANCE LOCALE

🗨 **Gouvernance au Sommet : 11 Projets Interfokontany Fièrement Finalisés avec des Grants Urbains Pilotes**

Achèvement des 11 projets interfokontany financés sur grants urbains pilotes : En 2022, le gouvernement a réussi à mener à terme 11 projets interfokontany, qui ont été financés par des grants urbains pilotes. Ces projets ont eu un impact significatif sur le développement et l'amélioration des infrastructures dans les régions concernées.

🗨 **Une Initiative Écoresponsable : 12 Dumpers Donnés aux Villes de Nosy Be, Ambanja, Diego et Sainte Marie**

Dotation de 12 dumpers aux communes urbaines de Nosy Be, Ambanja, Diego et Sainte Marie : Dans le but d'améliorer la propreté et l'attractivité de ces villes, le gouvernement a fourni 12 dumpers à chacune des communes urbaines de Nosy Be, Ambanja, Diego et Sainte Marie. Ces équipements ont été essentiels pour la gestion efficace des déchets et la préservation de l'environnement.

🗨 **Urbanisme et Aménagement au Cœur des Préoccupations : Progrès dans la Gouvernance en 2022**

Lancement des activités de planification territoriale : Plusieurs projets de planification territoriale ont été lancés dans différentes communes, visant à mieux organiser l'aménagement urbain et rural.

🗨 **Ambanja en Route vers un Avenir Urbain: Le PUDi et le SAIC**

En 2022, des avancées significatives ont été réalisées dans le domaine de la gouvernance, notamment avec l'élaboration du Plan d'urbanisme directeur (PUDi) pour la Commune Urbaine Ambanja, ainsi que la mise en place du Schéma d'aménagement intercommunal (SAIC) pour le groupement des communes Piste du Cacao Andoharano Ambanja.

Planification Communale Fructueuse : Les SAIC de Tuléar et de la Vallée d'Ambolo Terminés avec Succès

Il a lieu de rappeler que l'élaboration du Schéma d'aménagement intercommunal (SAIC) pour le groupement des communes touristiques sur le littoral sud de Tuléar ainsi que du SAIC pour le groupement des communes de la Vallée d'Ambolo RIP118 Anôsy ont été achevées avec succès.

Aménagement des 13 Bureaux Communaux

Achèvement des 13 travaux de réhabilitation des bureaux communaux : Le gouvernement a achevé avec succès la réhabilitation de 13 bureaux communaux, offrant ainsi des espaces de travail plus fonctionnels et adaptés aux besoins des communautés locales.

Rétablir les Finances Locales : L'Expérience Pilote du Logiciel Hetra Urbain Impose son Succès sur Sainte Marie

Achèvement de l'expérience pilote de recensement, adressage, opérationnalisation du nouveau logiciel Hetra Urbain sur Sainte Marie : Sur l'île de Sainte Marie, une expérience pilote de recensement, d'adressage et d'opérationnalisation du nouveau logiciel Hetra Urbain a été menée avec succès. Cette initiative a permis de générer les premières recettes sur IFT/IFPB non recouvrées depuis 15 ans dans cette collectivité, contribuant ainsi à renforcer la gestion des finances locales.

Renforcer la Collecte des Impôts : Initiatives « Anjara Hetrako » Mises en Œuvre à Atsimo Andrefana

Auto-évaluation de l'évolution des notes IGL des 10 communes pilotes sur Atsimo Andrefana en collaboration avec l'Observatoire de la Décentralisation et du Développement Local (ODDL) : Une auto-évaluation de l'évolution des notes IGL (Indice de Gouvernance Locale) a été réalisée dans 10 communes pilotes de la région d'Atsimo Andrefana, en partenariat avec l'Observatoire de la Décentralisation et du Développement Local. Cette évaluation a permis de mieux comprendre les progrès accomplis en matière de gouvernance locale.

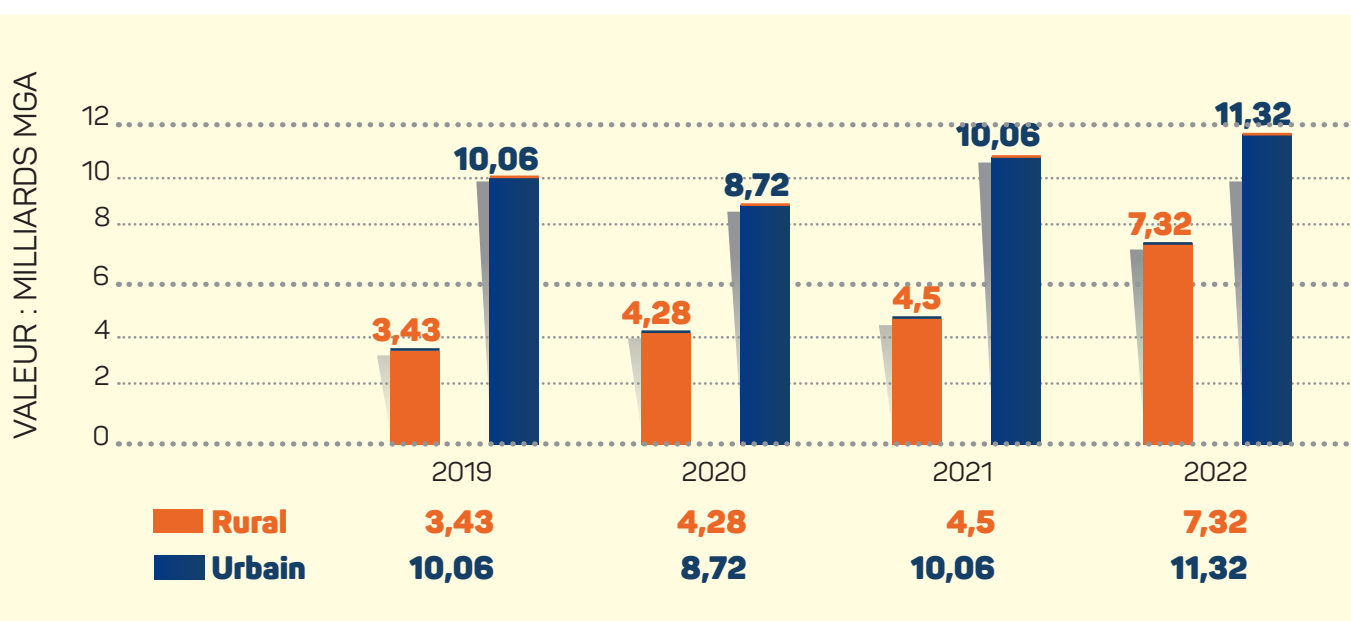
Mise en œuvre des initiatives « Anjara Hetrako » en collaboration avec la Direction Générale des Impôts (DGI) dans la Région Atsimo Andrefana : Le gouvernement a collaboré avec la Direction Générale des Impôts pour mettre en œuvre des initiatives nommées « Anjara Hetrako » dans la région d'Atsimo Andrefana. Ces initiatives ont visé à améliorer la collecte des impôts et à renforcer les ressources financières des collectivités locales.

Finalisation de la mise à jour du logiciel Hetra rural : Le logiciel Hetra rural a été mis à jour et finalisé, ce qui a amélioré la gestion des finances et des projets dans les zones rurales du pays.

☐ Achèvement des 3 travaux financés sur grants interco

Enfin, trois projets financés sur grants interco ont été menés à terme, apportant des bénéfices tangibles aux régions concernées : Marché Interco Ranomafana dans la Région Anôsy, Piste Benavony , Ambanja dans la Région Diana.

Chart revenus municipaux annuels collectés dans les municipalités soutenues



Ce résultat montre que les revenus municipaux dans les municipalités soutenues ont connu une tendance générale à la hausse au fil des années, tant dans les zones urbaines que dans les zones rurales.

3-6 SAUVEGARDES ENVIRONNEMENTALES ET SOCIALES

« Les Assistants techniques de l'ONE assurent le suivi environnemental du Programme Jeunes MIARY - vague 2 avec efficacité. »

Le suivi environnemental du Programme Jeunes MIARY - vague 2 est une priorité essentielle pour garantir le respect des normes environnementales et promouvoir des projets durables. Voici un aperçu des actions entreprises jusqu'à présent :

Évaluation Environnementale : 180 Projets Approuvés

Pour chaque projet approuvé par les Comités de validation régionaux (CVR), des fiches d'examen préliminaire PIC (Projet Pôles intégrés de croissance) ont été élaborées. Ces fiches constituent une évaluation préalable qui permet de s'assurer que les projets respectent les critères environnementaux établis. L'examen attentif de ces 180 dossiers approuvés témoigne de l'engagement du programme en faveur d'une approche respectueuse de l'environnement.

Des sessions de renforcement des capacités ont été organisées afin d'assurer l'appropriation et la mise en œuvre efficace des Plans de Gestion Environnementale et Sociale (PGES) dans tous les Pôles du programme. Bien que la plupart des bénéficiaires aient participé activement à ces sessions, il est important de noter que deux personnes étaient absentes dans l'Atsimo Andrefana et dix dans la région d'Antsiranana. Des mesures seront prises pour assurer leur participation ultérieure et pour garantir que tous les bénéficiaires sont bien informés et impliqués dans la mise en œuvre des PGES.

Par ailleurs, 156 fiches de tri ont été remplies pour les projets et doivent être soumises à l'ONE. Cependant, ces fiches sont actuellement en attente de la signature des Conventions nécessaires pour pouvoir passer à l'étape suivante. Une fois les formalités administratives finalisées, ces projets pourront progresser vers la mise en œuvre de leurs mesures environnementales.

Dans le cadre de la préparation des Conventions de financement, des cahiers des charges environnementales ont été élaborés pour 127 des 180 dossiers approuvés. Ces cahiers des charges servent de référence pour garantir l'intégration d'aspects environnementaux dans les projets soutenus par le programme. Cela démontre l'engagement du programme à promouvoir des initiatives respectueuses de l'environnement et à veiller à ce que les impacts négatifs soient minimisés.

En parallèle, vingt projets sont en cours d'installation, ce qui implique une étroite surveillance environnementale tout au long de leur mise en œuvre. Cette supervision contribuera à garantir que les projets respectent les normes environnementales et à identifier toute mesure corrective nécessaire.

Le suivi environnemental du Programme Jeunes MIARY - vague 2 est une étape cruciale pour assurer la durabilité des projets et préserver l'environnement. Grâce aux efforts déployés jusqu'à présent, le programme se positionne favorablement pour atteindre ses objectifs tout en respectant les principes de gestion environnementale responsable.

« Suivi environnemental des projets en cours : Respect des normes environnementales et sociales pour un développement durable. »

Le suivi environnemental de différents projets est en cours pour garantir la conformité aux normes environnementales et sociales.

Dans le cadre de l'Évaluation environnementale & sociale stratégique (SESA) à Nosy Be, le document intégral a été élaboré, et une proposition de Plan d'actions a été partagée avec les parties prenantes à Nosy Be. Cette approche proactive permet de prendre en compte les enjeux environnementaux et sociaux dès la planification et d'adopter des mesures appropriées pour prévenir les impacts négatifs.

Pour le projet d'Approvisionnement en Eau Potable (AEP-II) à Toliara, la date d'achèvement des travaux a été repoussée à Mars 2023. Ce délai supplémentaire est nécessaire pour s'assurer de la qualité des travaux réalisés et pour répondre aux exigences environnementales et sociales établies.

La réhabilitation de l'Église de Sainte-Marie est également soumise à un suivi environnemental attentif. Ce suivi permet de s'assurer que les travaux respectent les normes environnementales et contribuent à la préservation du patrimoine culturel de la région.

Dans le cadre du projet d'Approvisionnement en Eau Potable à Sainte-Marie, le marché a été attribué. Cette étape importante permettra de mettre en œuvre les mesures nécessaires pour assurer un approvisionnement en eau potable sûr et fiable, tout en minimisant les impacts sur l'environnement.

Pour les travaux routiers à Sainte-Marie, qui sont financés par l'OFID, un recensement des ménages affectés est en cours. Cette démarche permettra de prendre en compte les préoccupations des résidents locaux et de mettre en place des mesures d'atténuation appropriées.

Parallèlement, des Plans d'Actions Réhabilitation (PAR) et des Plans de Gestion Environnementale et Sociale (PGES) sont en cours d'élaboration. Ces plans fourniront des directives claires pour minimiser les impacts environnementaux et sociaux tout au long de la mise en œuvre des projets.

Les travaux de réhabilitation des axes V1V2 à Nosy Be ont atteint leur phase de clôture, avec la soumission d'un rapport final du PGES. Ce rapport témoigne des efforts déployés pour intégrer les considérations environnementales dans les travaux de réhabilitation.

De même, pour la Route de Ramena, un rapport final du PGES a été soumis à la Banque, ainsi qu'un rapport final du PAR. Ces rapports mettent en évidence les mesures prises pour garantir la protection de l'environnement pendant les travaux de construction et de réhabilitation de la route.

En résumé, le suivi environnemental des différents projets en cours reflète l'engagement à respecter les normes environnementales et sociales. Ces efforts visent à minimiser les impacts négatifs, à préserver les ressources naturelles et culturelles, et à assurer un développement durable des infrastructures dans les régions concernées.

QUATRIEME PARTIE

LES INDICATEURS

Au cœur de ce rapport, nous avons compilé un tableau des indicateurs de résultats qui met en évidence les principales réalisations de l'année 2022. Ce tableau nous offre essentiellement des informations essentielles concernant les chiffres clés et l'évolution de nos activités au cours de cette période.

PDO INDICATEURS DE RÉSULTATS DE NIVEAU	Unité	BASELINE	Valeurs cibles /Réalisation				
		2018	2019	2020	2021	2022	2023
Contribuer à la croissance durable des secteurs du tourisme et de l'agro-industrie dans les régions cibles							
Indicateur 1 : Nombre d'emplois formels créés dans les secteurs du tourisme et de l'agro-industrie dans les régions cibles	Nombre	2,170.00 2,170.00	4,398.00	5,048.00 5,661.00	5,768.00 7,385.00	6,898.00 9,447	8,278.00
1. a tourisme	Nombre	763.00 763.00	1,761.00	1,911.00 1,960.00	2,081.00 2,185.00	2,461.00 2,781.00	2,941.00
1. b agribusiness	Nombre	1,407.00 1,407.00	2,637.00	3,137.00 3,701.00	3,687.00 5,200.00	4,437.00 6,666.00	5,337.00
Indicateur 2: Valeur des investissements privés permis par le projet	US\$ million	0.00	0.00 0.00	0.00 0.00	0.00 11.50	0.00 15.694¹	25.00
Indicateur 3: Nombre d'entreprises qui bénéficient d'au moins une activité liée à la COVID-19	Nombre	0.00	0.00	0.50 0.00	0.00 1.115	0.00 1.340²	1.00
Tirer parti des investissements privés dans le tourisme et l'agro-industrie							
Indicateur Intermédiaire 1: Nombre d'entreprises formelles nouvellement enregistrées dans les régions cibles	Nombre	0.00	9,591.00	10,591.00 12,536.0	11,591.00 16,413.0	12,591.00 21,341.0	13,591.00
Indicateur intermédiaire 2 : Augmentation des recettes de vente annuelles pour les entreprises bénéficiaires du MBIF BPC nombre d'entreprises formelles nouvellement enregistrées dans les régions cibles	MGA million	0.00	0.00 0.00	0.00 0.00	450.00 1,060³	1,750.00 3,64	3,000.00
- Augmentation du chiffre d'affaires annuel des entreprises appartenant à des femmes		0.00	0.00 0.00	0.00 0.00	135.00 702	525.00 1,125	900.00

1 Apports de 12 conventions mise en œuvre sous MBIF (1.192 M USD), et des investissements dans le secteur du tourisme (14.502 M USD).

2 Petits travaux HIMO 218 – Miatrika 841 – Mandrisika 279 – MBFI 2

3 Cumul des chiffres d'affaires (CA) réalisés par les bénéficiaires du programme MIARY 2021 = 1 063 000 000, CA réalisés fin Decembre 2022 = 4 709 815 734, augmentation = 3 646 815 734

PDO INDICATEURS DE RÉSULTATS DE NIVEAU	Unité	BASELINE	Valeurs cibles /Réalisation				
		2018	2019	2020	2021	2022	2023
Supprimer les principales contraintes contraignantes pour l'investissement privé dans le tourisme							
Indicateur intermédiaire 4 : Trafic aérien annuel de passagers	1000	1,432.00	1,502.00 1,502.00	256.00 333.11	358.00 242.973	429.00 839.190	515.00
Ivato	1000	1,005.00	1,054.00 1,054.00	185.00 190.69	251.00 164.676	301.00 594.920	361.00
Régions cibles	1000	427.00	430.00 448.00	71.00 124.20	107.00 78.297	128.00 244.270	154.00
Indicateur intermédiaire 5 : Chambres d'hôtel disponibles dans les régions cibles	Nombre	6,487.00	6,675.00 6,675	6,738.00 6,745.00	1,622.00 6,947⁴	2,027.00 7,012	2,737.00
Indicateur intermédiaire 6: Kilomètres de routes urbaines réhabilitées	Km	0.00 0.00	0.00 0.00	0.00 0.00	0.00 20.00	18.00 45.30⁵	38.00
Indicateur intermédiaire 7: Nombre de personnes ayant accès à des sources d'eau améliorées	1000 personnes	0.00	56.40 56.40	56.40 56.40	56.40 56.40	56.40 56.40	75.00
Indicateur intermédiaire 8: Pourcentage des budgets municipaux investis par les municipalités ciblées	Percent	2.60	5.20 5.20	0.00 7.56	2.00 7.7	4.00 ND	6.00
Indicateur intermédiaire 9: Recettes municipales annuelles perçues dans les municipalités soutenues	MGA billion	12.93	13.48 13.48	9.32 13.00	11.12 15.47	13.11 18.64	15.63
Urbain	MGA billion	8.86	10.05 10.05	6.65 8.72	7.85 10.96	9.17 11.32	11.00
rural	MGA billion	4.07	3.42 3.42	2.66 4.28	3.26 4.50	3.93 7.32	4.63
Indicateur intermédiaire 10: Nombre de visiteurs dans les sites touristiques permis par le projet	Nombre (mille)	133.00	161.56	0.00 10.14	33.25 18,438	38.24 34.716	45.88
Supprimer les principales contraintes contraignantes pour l'investissement privé dans l'agro-industrie							
Indicateur intermédiaire 11: Valeur des exportations des cultures sélectionnées dans les régions cibles	USD million	27.50	32.55 32.55	29.73 26.19	31.45 44.422	33.45 46.483	36.90

4 Les déclarations officielles de cessation d'activité se font rare. Il est à noter que quelques établissements touristiques - nouveaux ou non - se formalisent
5 20 Km Diego (Ramena + corniche) - 24 km VIV2 Nosy Be - 1.3Km Route du Cratère

PDO INDICATEURS DE RÉSULTATS DE NIVEAU	Unité	BASELINE	Valeurs cibles /Réalisation				
		2018	2019	2020	2021	2022	2023
Nouvel indicateur intermédiaire 12 : Recettes provenant de la production de cultures commerciales cibles pour les petits exploitants dans les régions cibles	MGA billion	10.50	17.80 17.80	12.89 9.05	13.89 18.05	15.07 28.330	16.46
Nouvel indicateur intermédiaire 13: Kilomètres de routes rurales réhabilitées	Km	0.00	0.00 0.00	0.00 0.00	0.00 0.00	47.00 6.00 ⁶	55.00
Mise en œuvre du projet							
Indicateur intermédiaire 14: Pourcentage des plaintes enregistrées qui ont été traitées par le projet	Pourcent	0.00	90% 90%	90% 90%	90% 100% ⁷	90% 100%⁸	90%
Mécanisme d'intervention immédiate							
Indicateur intermédiaire 15: Nombre de personnes bénéficiant d'au moins une formation dans le secteur du tourisme ou dans les secteurs connexes	Nombre (mille)	0.00	0.00	0.50	0.00 15.27	0.00 21.563 ⁹	10.00

6 6km Piste Amporaha dont 1km bitumé et 5 km en terre
7 Toutes les plaintes et doléances reçues sont traitées.
8 27 plaintes reçues et traitées.

9 56 760 bénéficiaires dont 15 366 pour Miatrika, 6 197 travailleurs ont bénéficié des formations aux protocoles COVID et Par contre 35 197 individus sont bénéficiaires des activités des travaux HIMO

LES PERSPECTIVES POUR 2023

Les perspectives pour l'année 2023 sont prometteuses, avec plusieurs projets et initiatives prévus pour renforcer le développement et le fonctionnement des bureaux communaux. Voici un aperçu des principales actions à venir :

Tout d'abord, les trois petits travaux de réhabilitation des bureaux communaux d'Ampasimena, laboakoho et Manantenina seront achevés. Ces rénovations permettront d'améliorer les conditions de travail des fonctionnaires et d'offrir un meilleur service aux citoyens.

En parallèle, les petits travaux de réhabilitation des quatre bureaux restants à Anosy seront contractualisés. Ces rénovations contribueront à moderniser les infrastructures et à créer un environnement de travail plus fonctionnel et adapté aux besoins des bureaux communaux.

Les travaux de mise en place des packs solaires dans les bureaux communaux se poursuivront également. Cette initiative vise à promouvoir l'utilisation des énergies renouvelables et à réduire la dépendance aux sources d'énergie traditionnelles. Les packs solaires fourniront une alimentation électrique fiable et durable, permettant ainsi aux bureaux de fonctionner de manière autonome et respectueuse de l'environnement.

Dans le domaine de la gouvernance fiscale, les Termes de Référence (TDR) relatifs au «leadership fiscal» seront finalisés en collaboration avec la Direction Générale des Impôts (DGI). Cette étape importante permettra de mettre en place des stratégies et des outils visant à renforcer la mobilisation des ressources fiscales au niveau des communes. Le lancement des activités liées au leadership fiscal sera également préparé afin de garantir une gestion fiscale plus efficace et transparente.

Par ailleurs, le lancement de la passation de marché pour le programme de formation des responsables communaux et du dispositif d'appui aux communes axé sur la maîtrise de l'informatique est prévu. Ce programme permettra aux responsables communaux d'acquérir les compétences nécessaires en matière de technologies de l'information et de la communication, favorisant ainsi une meilleure gestion et une plus grande efficacité dans leurs tâches administratives.

Enfin, la contractualisation de l'étude des impacts socio-économiques des Grants OCAI sera réalisée. Cette étude permettra d'évaluer les retombées et les effets des subventions accordées dans le cadre du programme OCAI (Opération de Construction et d'Aménagement Immobilier). Les résultats de cette étude fourniront des informations essentielles pour ajuster et améliorer les politiques et les actions du programme OCAI, afin de maximiser son impact sur le développement socio-économique des communautés bénéficiaires.

En conclusion, l'année 2023 s'annonce pleine de projets et de défis passionnants pour les bureaux communaux. Les perspectives comprennent des rénovations, des initiatives d'énergie solaire, des avancées dans la gouvernance fiscale, des formations en informatique et une évaluation approfondie des impacts socio-économiques des subventions. Ces actions visent à renforcer les capacités des bureaux communaux, à améliorer les services offerts aux citoyens et à favoriser le développement.

LISTE DES ACRONYMES

AEP-II :	Approvisionnement en Eau Potable II
AID :	Association Internationale de Développement
CARSO :	Centre d'Appui Régional pour le Secteur de l'Or Vert
COVID-19 :	Coronavirus Disease 2019 (maladie à coronavirus 2019)
CVR :	Comité de Validation Régional
DIANA :	District d'Antsiranana
DGI :	Direction Générale des Impôts
DRPEB :	Direction Régionale de la Pêche et de l'Economie Bleue
FIEM :	Fonds d'Intervention pour l'Environnement et le Milieu marin
FIERMADA :	Foires, Expositions, Rencontres Malagasy pour le Développement de l'Agriculture
GERCO :	Cabinet d'études et de contrôle
IDA :	International Development Association
ONE :	Office National de l'Environnement
ONTM :	Office National du Tourisme de Madagascar
OCAI :	Operations and Corporate Administrative Expenses
OFID :	Fonds de l'OPEP pour le développement international
ORT :	Office Régional du Tourisme
PEM :	Plan Émergence Madagascar
PGES :	Plans de Gestion Environnementale et Sociale
PIC :	Pôles Intégrés de Croissance et Corridors
PIC2 :	Projet Pôles Intègres de Croissance et Corridors - Phase 2
PIC3 :	Projet Pôles Intègres de Croissance et Corridors ,phase 3
SNDAM :	Stratégie Nationale pour le Développement de l'Aquaculture à Madagascar
TBF :	Tsenaben'ny fizahantany (événement de promotion touristique)
TDR :	Termes de Référence
USD :	United States Dollar
ZLECAF :	Zone de libre-échange continentale africaine

RAPPORT D'ACTIVITES

ANNEE 2022



I just do **the best I can**

PROJET

POLES INTEGRES DE CROISSANCE

ET CORRIDORS – PIC2.2

Project N°P164536

Pour de plus amples informations

Site web : <https://www.pic.mg/>

Siège : Maison de la Réunion, 2ème étage
Rue Docteur Villette Isoraka, Antananarivo 101,
Madagascar